
Manuel d'utilisation

HD4xx
HD6xx





Sommaire

01. Précautions de sécurité	4
02. Installation du disque dur	4
03. Panneau arrière	5
04. Paramétrage réseau	5
05. Éteindre	6
06. Affichage des réglages	7
07. Paramètre internet	7
08. Connexion avec une caméra IP	8
09. Prévisualisation	9
10. Zoom digital	10
11. Capture manuelle	10
12. Paramètres système	11
13. Enregistrement	12
14. Sauvegarde de l'enregistrement	14
15. Gestionnaire de fichier	15
16. Configuration Système	15
17. Vue sur Internet Explorer	16
18. Vue sur mobile	17
19. Dépannage	19

01. Précautions de sécurité

Ne pas toucher l'interrupteur ainsi que l'enregistreur, avec des mains ou objets humides, afin d'éviter un choc électrique.

Après installation, veillez à ce qu'il soit branché à la terre pour éviter que le signal audio et vidéo soient perturbés ou que l'électricité statique ne l'abîme.

Le disque dur doit être installé avant de l'utiliser sinon il n'est pas possible d'enregistrer.

L'enregistreur vidéo numérique prend en charge uniquement le FAT32, lors de la première utilisation, il est indispensable de formater le disque dur.

02. Installation du disque dur

Prenez un tournevis et un boîtier 1U comme indiqué.

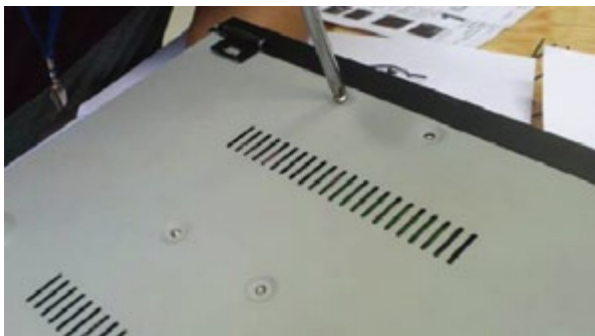
Étapes de l'installation du disque dur :

1. Enlevez les vis du châssis et coulissez le capot
2. Raccordez le disque dur avec le cordon alimentation et le cordon data



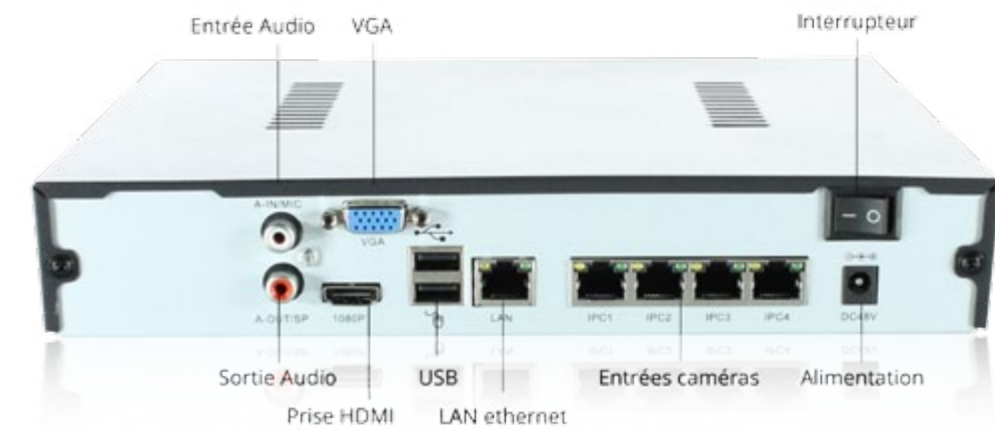
3. Fixez le disque dur sur le châssis

4. Refermez le couvercle et remettez les vis



03. Panneau arrière

HD4xx



HD6xx



04. Paramétrage réseau

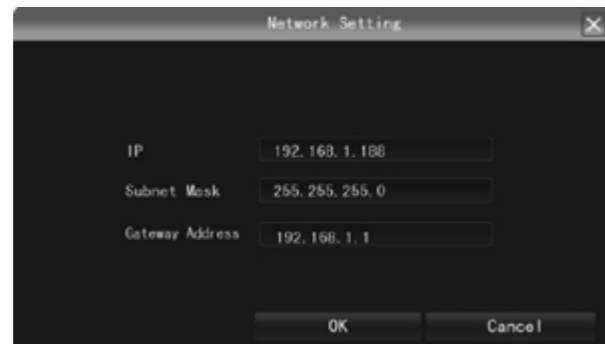
Démarrage du système

Brancher le câble d'alimentation, appuyer sur l'interrupteur de démarrage, le voyant d'alimentation sera sur « On » et le NRV démarrera. Après démarrage, la sortie vidéo sera par défaut en mode multifenêtre. Si le temps de démarrage est dans la période d'enregistrement, le système activera automatiquement l'enregistrement.

Conseil : Utilisez l'adaptateur d'alimentation NVR au lieu de toute autre source d'alimentation ou d'une marque différente.

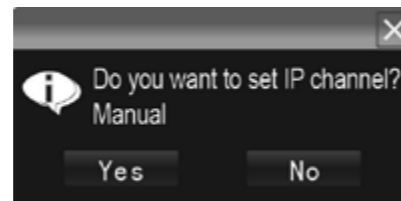
Identification système

Après un démarrage normal, faites un click droit pour ouvrir le menu : Sélectionner « Démarrer », « Connexion ». Entrer les identifiants : utilisateur et mot de passe (vide par défaut)
Fonctions disponibles : Éteindre, Redémarrage, Connexion, Verrouiller section



Paramètre IP des canaux

Après l'identification, le système affichera l'image ci-jointe.



L'adresse IP permet l'affichage du menu automatiquement, après avoir paramétré cliquez sur « OK » ce qui fermera la fenêtre de paramétrage IP. Cliquez sur « Oui », le système sauvera l'IP automatiquement, s'il y a besoin de paramétrer manuellement l'IP, alors cliquez sur « NON ».

05. Éteindre

Cliquez sur l'interrupteur d'alimentation à l'arrière du panneau pour éteindre ou allez sur « menu principal », « éteindre » et « Oui ».

Note : Il est suggéré d'éteindre l'appareil de cette façon, ça peut éviter d'endommager le système dans le cas d'une coupe de courant.

Note : Avant de changer le disque dur, éteindre le système et couper l'alimentation en premier.

06. Affichage des réglages

Cliquez sur « Gestion d'affichage ».

Résolution : La résolution par défaut est de 1024 x 768. Sélectionner la meilleure résolution compatible avec votre écran, sinon la qualité d'image sera dégradée.

Réglage de l'affichage : Régler la luminosité de l'écran, le contraste, la saturation, les couleurs.

Langue : choisissez la langue en fonction du besoin et redémarrez le système.

Mode séquentiel : Rotation d'affichage par intervalle régulier. Cocher la case « Activer mode séquentiel » et sélectionnez les écrans.

Déconnexion automatique : Le système se déconnecte automatiquement et bloque l'heure.

07. Paramètre internet

Connectez le NVR avec le câble internet au réseau.



Après l'allumage, cliquez sur « Gestion » pour entrer dans les menus, régler l'adresse IP du NVR et le masque de sous-réseau, la passerelle, etc. Ensuite, utilisez le PC pour tester le Ping afin de savoir si le NVR est bien connecté.

Conseil : L'adresse IP peut rentrer en conflit avec d'autre, il faut paramétrer la passerelle correctement, ou le NVR ne fonctionnera pas. Assurez-vous que toutes les adresses IP de la LAN soient uniques.

Conseil de paramétrage des ports : Par défaut il est de 5050, s'il y a plusieurs NVR sur le LAN, vous avez besoin de changer de port pour la connexion NVR par IE, CMS. Pour la connexion NVR

par mobile, le port devrait être basé +3 sur le port de dispositif.

HTTP port : Le port 80 est par défaut, il est conseillé de le modifier. Ce port est pour la connexion par IE du NVR, rentrez l'adresse IP du NVR ou le nom du domaine; ajoutez « : » et le numéro de port http.

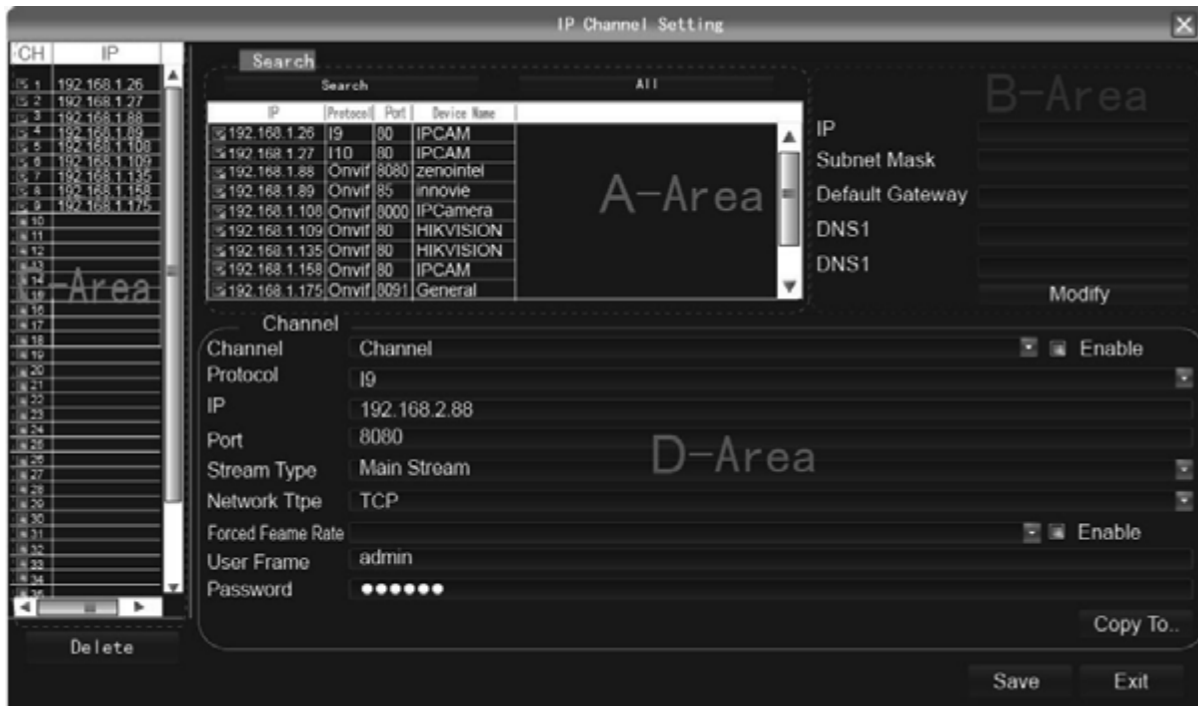
Exemple: L'accès du NVR par IE sur la LAN, d'abord ajouter 2 règles de transfert. Sur le routeur, l'adresse IP est 192.168.1.188, les ports d'expédition sont 5050-5053, 80. Entrez http://192.168.1.188:80 sur le navigateur et télécharger ActiveX, ensuite fermer l'IE avant d'installer ActiveX, puis le rouvrir après l'installation avec l'adresse http:// 192.168.1.188, ça ouvrira un menu de connexion, entrez le port : 5050 avec nom d'utilisateur : admin, sans mot de passe.

Si l'accès du NVR par L'IE se fait en WAN, utilisez une adresse IP statique ou dynamique en nom de domaine. L'opération est la même pour le LAN.

08. Connexion avec une caméra IP

Recherche manuelle

Cliquez droit et sélectionnez « Réglages canaux IP », et sur « Manuel ».



Bouton recherche, Le NVR va rechercher tous les IP de caméras présentent sur le réseau, cela peut prendre 18 à 30s, une fois la configuration finis, cliquez sur sauvegarder pour vous déconnecter, l'image apparaîtra alors.

A-Zone est la zone de recherche d'IP de caméra, cliquez sur « rechercher » pour avoir l'IP de la caméra sur le

réseau.

B- Zone est la zone de modification de l'IP des caméras, double cliques sur IP caméra dans la zone A , la zone B vous montrera les informations réseau de la caméra, certaines caméras peuvent changer d'adresse IP directement en zone B.

C- Zone est la zone de réglage des canaux des caméras en fonction de la sélection en zone A de l'ordre d'affichage des caméras. Sélectionner « tout » pour ajouter l'IP de caméra sur tous les canaux d'un coup.

D-zone est la zone de nom d'utilisateur et mot de passe de la caméra. Cette zone est la zone des paramètres réseau des caméras.

Recherche automatique

Cliquez droit et sélectionnez « Réglages canaux IP », et sur « Auto ».

Si la caméra IP est ONVIF, le NVR assignerait l'adresse IP à la caméra automatiquement, après avoir fini de chercher, il enverrait l'image automatiquement. Les adresses des caméras seront automatiquement ajoutées dans le précédent canal.

09. Prévisualisation

Glissez et déposez l'image

La prévisualisation des images est disposée comme sur l'image ci-dessous et peut-être changée selon les besoins, sans que ceci change l'adresse du canal sur laquelle celle-ci est branchée.

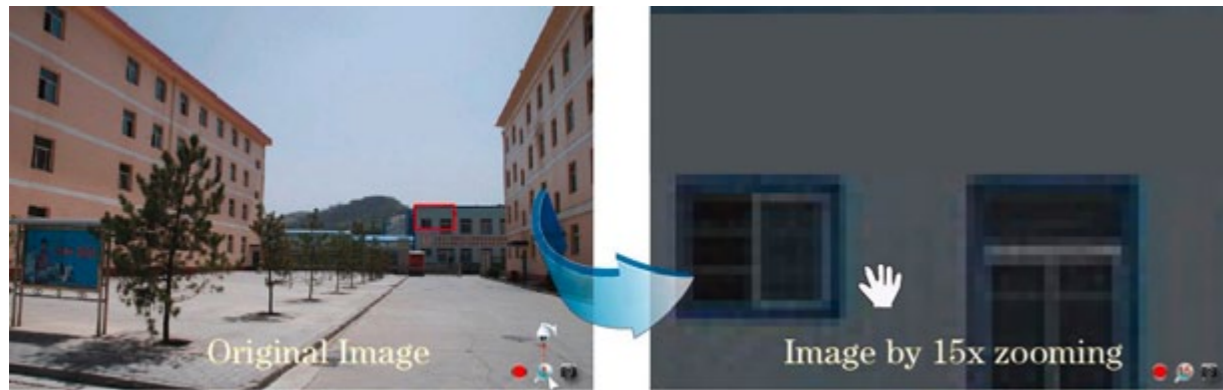


Glissez pour changer de séquence

Cliquez droit, sélectionnez « Réglages canaux IP », et « glissement pour changer séquence ». Faites glissez les écrans comme sur le point précédent, la caméra IP se reconnectera dans le nouveau canal, durant ce processe-

cus l'image disparaît pendant un court moment.

10. Zoom digital



Pendant la visualisation des images et du replay, faites tourner le scroll de la souris afin de zoomer sur l'image. De bas à haut : Zoom avant. De haut en bas : zoom arrière.



Le canal enregistre. Les flashes de lumière signifient que des fragments d'images sont perdus ou des enregistrements sont perdus. Pour plus de détail référez-vous au 6.5.2.



Loupe : zoom numérique, le chiffre rouge au milieu est le numéro du zoom, cliquez sur cette icône pour passer en contrôle PTZ.

11. Capture manuelle

Faire une capture

Cliquez droit pour afficher le menu principal et sélectionnez « Capture d'image ». Votre image en JPG est sauvegardée automatiquement dans un dossier pré-défini.

Gérer les captures

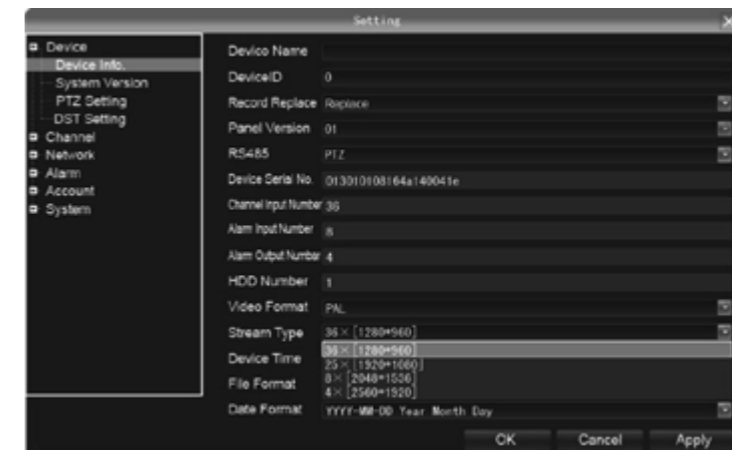
Cliquez droit pour afficher le menu principal, puis cliquez sur « Gestion fichiers » et sur le bouton « rafraîchir ». La capture apparaît dans le dossier portant le nom du canal et l'heure de la capture. Double cliquez pour regarder.

Exporter une capture

Connectez un disque dur externe ou une clé USB par le port USB, cliquez sur « rafraîchir » pour que l'enregistreur reconnaisse le disque dur, sélectionnez le dossier de la capture puis enregistrez là sur votre disque.

12. Paramètres système

Paramètres de dispositif



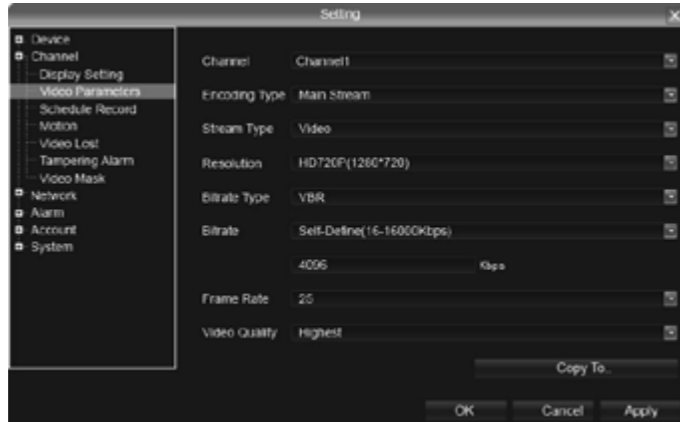
Cliquez « Réglages », « appareil », « info appareil » pour regarder les spécifications, informations et paramètres du temps.

Attention : Sélectionnez un mode compatible avec vos caméras et leurs canaux ainsi que la résolution. Cliquez sur sauvegarder puis redémarrer le système.

Note : Quand l'image est bonne sur les affichages d'écran en 9/16/25/26, après double clic pour zoomer sur l'image, l'image est bloquée ou devient noire. Changer pour le mode 1080p résoudra ce problème.

Version système : Vérifier la version du système et l'heure, quand le système se met à jour afin d'éviter les erreurs et endommager l'appareil.

Information canal



Cliquez « Réglages », «Canal », « paramètres vidéos » pour ajuster la caméra IP, pré visualiser et enregistrez la résolution.

Stream Type : vidéo, vidéo & audio à deux type pour la sélection. Lorsqu'il connecter avec l'audio, sélectionnez la vidéo et le mode audio, ou il n'y aura pas de son lors de la lecture.

Résolution : NVR ajuste automatiquement le flux (principale ou secondaire). Lorsque l'image n'est pas bonne, on peut ajuster les valeurs selon la nécessité.

Type Débit : réglez le débit binaire variable et le débit binaire constant

Bitrate : fixer la limite supérieure de débit binaire pour le codage de courant principal soit 1080P : 6000kbps, 720p : 4000kbps; définir la limite supérieure de débit binaire pour le codage sous flux soit 512-1024kbps

Frame Rate : il est suggéré de mettre en plein écran 25/30.

Qualité vidéo : il est suggéré de sélectionner la plus élevée.

Lorsque toutes les caméras IP sont connectées avec le NVR et sont de la même marque, après avoir fini le 1er canal, cliquez sur « Copier » pour appliquer le réglage à tous les canaux, puis cliquez sur « Enregistrer ».

13. Enregistrement

Enregistrement manuel

Clic droit pour faire apparaître le menu principal, cliquez sur « Enregistrement ». Sélectionnez les caméras, validez pour la pris en compte.



L'enregistrement manuel a la priorité.

Planification de l'enregistrement

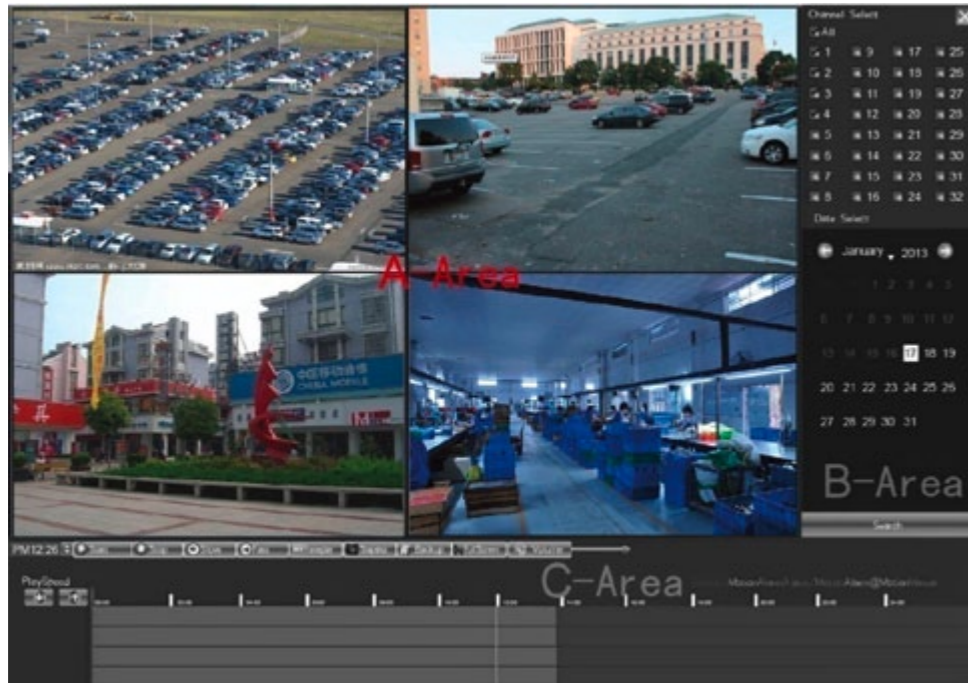
Clic droit pour faire menu principal, cliquez sur « Réglages », « Canal », et « Calendrier d'enregistrement ».



Le réglage par défaut est de 24 heures d'enregistrement, l'utilisateur peut définir le plan d'enregistrement selon le besoin et le copier sur un autre canal.

Conseil : Si NVR arrête l'enregistrement à une heure régulière, vérifiez l'état du réglage du calendrier, le calendrier pourrait être en tort, et ajustez leurs enregistrement manuellement.

Lecture



Cliquez droit pour faire apparaître le menu principal, cliquez sur « Lecture » pour ouvrir le menu ☑

Canal : Sélectionner le canal dont vous souhaitez relire, le système trouvera le fichier d'enregistrement demandé.

Date : Sélectionnez la date de lecture.

Relecture : Après avoir choisi la date, une barre colorée représentant les 24 heures apparaîtra dans la zone C. Les différentes façons d'enregistrement seront montrées en différentes couleurs. Ajuster la chronologie avec la molette de la souris entre 2 heures, 1 heure, 30 minutes, 5 minutes et 1 minute. Le temps de lecture peut être spécifié à la seconde.

Pause : Permet de mettre en pause la lecture au moment présent.

Stop : Stop la lecture.

14. Sauvegarde de l'enregistrement

Sauvegarde à partir du menu relecture : Cliquez sur l'icône « Sauvegarde » dans la zone C voir illustration précédente.

Sauvegarde : Cliquez droit pour faire apparaître le menu principal, cliquez sur « Enregistrement » pour entrer dans l'interface de sauvegarde.

Conseil : Utilisez la fonction relecture pour prévisualiser la vidéo sauvegardée.

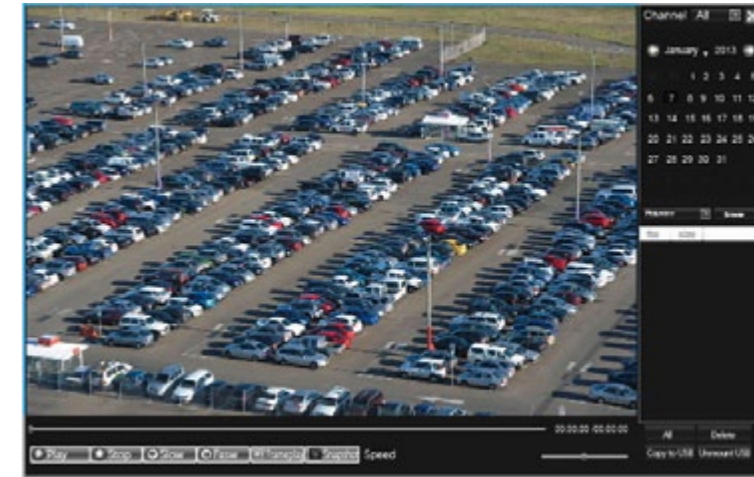
Choisissez ensuite le temps de sauvegarde et le canal. Et insérez la mémoire USB pour sauvegarder.

Conseil : Si le disque n'est pas visible appuyez sur « Rafraîchir ». Le format MP4 est recommandé.

Sauvegarde Rapide : Haut débit de transmission, permet une économie du temps de sauvegarde.

15. Gestionnaire de fichier

Cliquez droit pour le menu principal, cliquez sur l'icône « Gestion fichiers ».



Vérifiez la photo dans le disque dur : Sélectionnez une date dans le calendrier, s'il y a une capture à ce jour, alors elle sera affichée, si non, alors il n'y aura aucune information d'affichage.

Vérifiez le disque ou la clé USB : Cliquez sur « Rafraîchir », et sélectionnez les chemins, puis les photos et vidéos enregistrés dans le disque. Double cliquez sur le lien pour vérifier. Vous pouvez aussi capturer pendant que vous regardez la vidéo, les photos capturées seront stockées dans le disque dur de ce jour même.

16. Configuration Système

Configuration HDD

Cliquez droit, cliquez « Réglages », « Système », « Réglage HDD ». Il est recommandé de formater le HDD avant l'enregistrement (duré environ 1-3secondes).

Mise à jour du Système

Cliquez droit, cliquez « Réglages », « Système », et « mise à jour ». Insérez le dispositif de stockage USB dans le NVR, cliquez sur « Parcourir » pour trouver la mise à jour et cliquez sur « Mise à jour ».

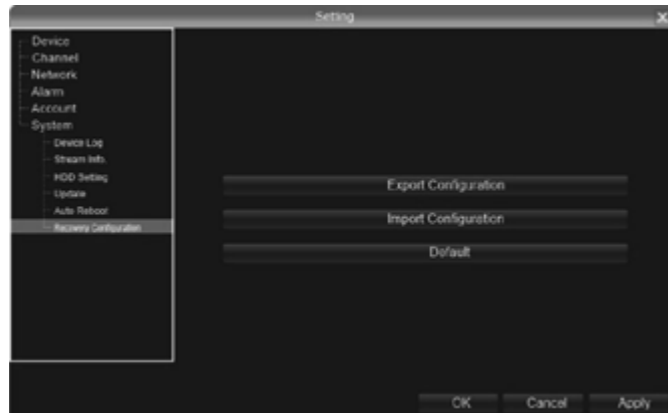
L'amélioration inclut : amélioration des microprogrammes, amélioration d'images, amélioration de pièces.

Excepter l'extension de mémoire USB, le NVR supporte aussi l'amélioration par le réseau.

Note : Pendant la mise à jour n'exécutez pas d'autres opérations ou ne l'éteignez pas, autrement le NVR n'arrivera pas à entrer dans le système, et il faudra l'envoyer à l'usine pour le faire réparer.

Après l'amélioration, le dispositif a besoin d'être redémarré.

Configuration Import-Export



Cliquez droit, cliquez « Réglages », « Système », et « Configuration de récupération ».

Utilisez dans 2 cas :

1. L'amélioration du logiciel NVR ou la restauration des paramètres par défaut.
2. Sauvegarder les paramètres des caméras IP pour gagner du temps à la réinstallation.

« Exporter » : Sauvegarder les paramètres sur un disque externe.

« Importer » : Implanter une configuration ou une mise à jour du système sauvegardée sur un disque externe.

17. Vue sur Internet Explorer

Paramétrer le router

Note : Un service payant Vizeo propose l'ouverture des ports à distance par notre équipe technique.

Le paramétrage peut varier selon les modèles. Exemple basé sur un router TP-LINK :

Ouvrir IE, entrez votre passerelle dans le champ adresse (ex : <http://192.168.1.1>)

Entrez votre mot de passe et votre identifiant. Par défaut : ID : admin MP : admin

Cliquez sur "Forward rule" dans l'option outil située à gauche, dans certains routeurs ce n'est pas « Forward rule » mais « mapping port ».

Cliquez sur "Virtual server", puis "add new"

Entrez le port manuellement, et cliquez sur « save »

Le port en règle de retransmission est le même que le port de dispositif et le port http dans les paramètres du

NVR.

Retournez sur IE, et entrez http et le port dans la barre d'adresse.

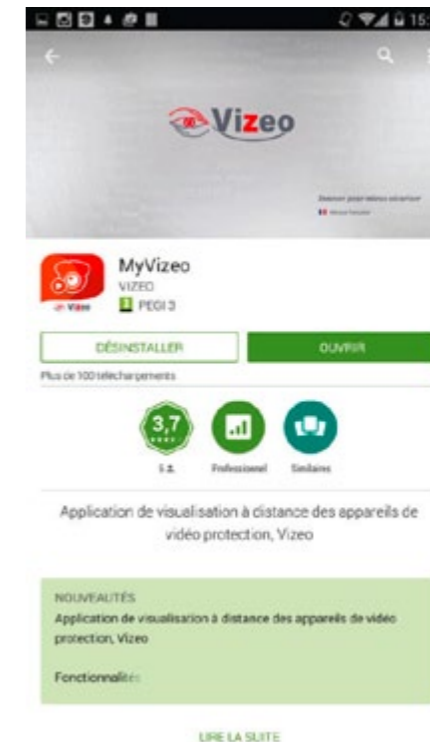
Identification

Note : Si vous ne disposez pas d'adresse IP fixe, vous ne pouvez accéder à distance aux caméras. Utilisez notre service gratuit Vizeo DDNS (<http://ddns.vizeo.eu/>) pour rediriger automatiquement votre adresse IP dynamique sur une adresse web.

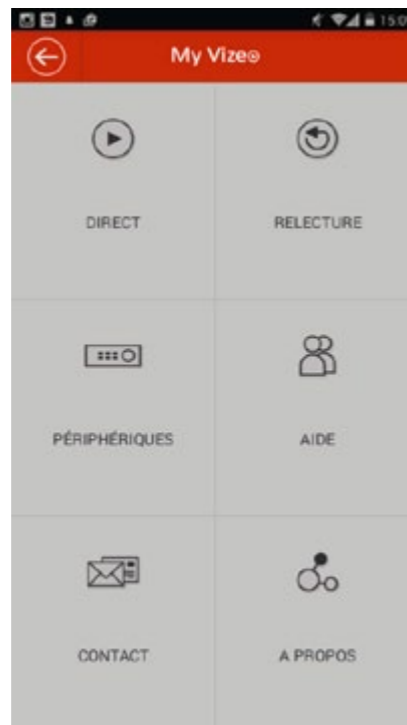
1) Entrer l'adresse IP statique ou votre DDNS.

2) Télécharger et installer IE ActiveX NVR par internet. Puis entrer l'adresse IP du NVR dans le navigateur IE, numéro du port 5050, nom d'utilisateur et mot de passe, puis l'interface ci-dessous apparaîtra.

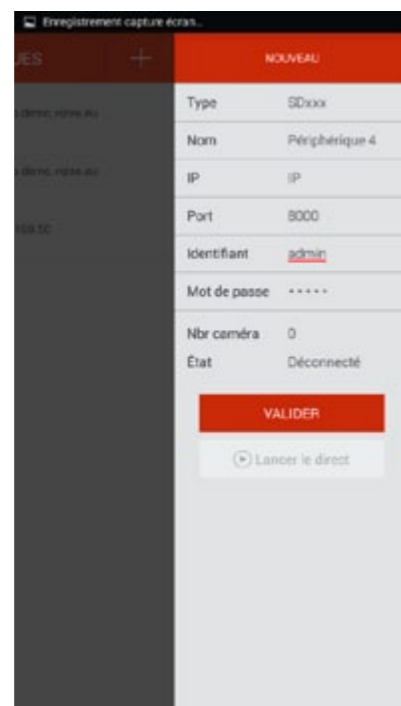
18. Vue sur mobile



Installez My Vizeo disponible sur votre store (iOS et Android).



Aller dans le « menu principal », « périphériques ».



Pour ajouter un enregistreur, appuyez sur « + », entrez les données et appuyez sur « Lancer le direct ».

19. Dépannage

Ne démarre pas, ou redémarre pas

Raisons possibles :

- 1) La mise à jour des mauvais programmes des NVR peut conduire à des dégâts du logiciel système.
- 2) Le NVR rencontre un problème de puissance ou un défaut, contactez le fournisseur pour une réparation.
- 3) Erreur de disque dur, changez de disque dur.
- 4) Mauvais choix dans le panneau de programme : Setup→Device Parameter→Setup Information→Interface Version.
- 5) Mauvaise adresse IP du NVR.

Echec pour utiliser la télécommande

Raisons possibles :

- 1) Vérifiez si les piles de la télécommande sont correctement installées, notamment le positif et négatif.
- 2) Vérifiez si les piles de la télécommande sont toujours chargées.
- 3) Vérifiez si la fenêtre de la télécommande est cachée.
- 4) Vérifiez si l'adresse de la télécommande dans le NVR correspond à l'adresse de la télécommande.

Ecran de prévisualisation NVR flou

Raisons possibles :

Caractéristiques d'entrée vidéo différentes. Si la caméra utilise le NTSC, mais que le NVR utilise PAL, cela pourrait conduire à un écran flou.

Internet déconnecté de NVR

Raisons possibles:

- 1) Vérifiez si votre réseau physique est normal ou non
- 2) Vérifiez les paramètres du NVR
- 3) Vérifiez s'il y a un problème concernant l'adresse IP

Ecran de lecture flou/ échec dans la recherche de fichiers d'enregistrement

Raisons possibles :



- 1) Erreur de lecture du programme, redémarrer le NVR
- 2) Mauvaises pistes ou mauvais groupe dans les données du disque dur, vérifier votre disque dur et changer le si celui-ci est cassé.

Ne peut pas jouer normalement le fichier téléchargé

Raisons possibles :

Contact

13, rue Emile Decorps
69100 Villeurbanne
FRANCE

 Hotline : +33(0)4 72 12 27 96
 contact@vizeo.eu
www.vizeo.eu